

## › PHARES SUR CHAMPLAIN



L'événement Phares sur Champlain se poursuit jusqu'au 23 juillet. Tout au long du week-end, les visiteurs pourront profiter du symposium de peinture *À marée haute*. Ils pourront y rencontrer l'artiste Hélène Lafontaine, qu'on voit ici devant son kiosque. Phares sur Champlain accueille également sous son chapiteau des artisans et des producteurs agroalimentaires. Le programme comprend aussi d'autres activités, comme une soirée swing et une messe spéciale.

RENDEZ-VOUS DES PEINTRES

# Une 16<sup>e</sup> édition sous le soleil

**SARAH LACHANCE**

sarah.lachance@lenouvelliste.qc.ca

**SHAWINIGAN** — La 16<sup>e</sup> édition du Rendez-vous des peintres de Sainte-Flore s'est déroulée sous le soleil du 10 au 12 août. Un événement qui aura permis de révéler au public le talent de 60 artistes, peintres et sculpteurs.

Le Rendez-vous des peintres de Sainte-Flore a encore une fois cette année permis de belles découvertes à travers les couleurs et les formes des tableaux exposés. Ce sont 60 artistes, dont 11 de la région, qui ont longé la rue principale de la municipalité pinceau à la main.

Sous le thème Nature en couleurs, les artistes ont pu laisser aller leur créativité et offrir aux visiteurs un spectacle artistique unique. Pour Pauline B. Daneault, présidente du comité organisateur du Rendez-vous des peintres, l'événement reste un incontournable et est bien ancré dans la région.



La 16<sup>e</sup> édition du Rendez-vous des peintres de Sainte-Flore a permis aux visiteurs d'accompagner les artistes dans leur processus artistique. — PHOTO: STÉPHANE LESSARD

«Le premier produit, c'est l'artiste. À partir de là, on comprend pourquoi c'est un rendez-vous et que les gens reviennent. Les visiteurs sont plus connaisseurs qu'avant et ça permet de créer une belle

conjugaison entre les artistes et eux», précise-t-elle.

Pendant les trois jours, chacun des artistes présents a permis d'offrir au public le produit de sa créativité sous ses propres couleurs.

En plus des peintres et sculpteurs, 17 musiciens étaient dispersés sur l'ensemble du site. «Les musiciens ont apporté un beau trait d'union entre les créateurs sur toiles et eux», rapporte

Mme Daneault. Une belle harmonie entre toutes les formes d'art qui ont émergé durant ces trois jours.

La caserne des pompiers a également été transformée en caserne de la poésie où s'est tenu un atelier d'écriture. Un exercice qui, selon Mme Daneault, a été «une belle façon d'extérioriser ses sentiments».

## PASSER LE FLAMBEAU

Pionnière dans l'organisation et la mise en place du Rendez-vous des peintres de Sainte-Flore, Mme Daneault tire sa révérence au sein du comité organisateur. Elle se sent fière de confier le flambeau aux autres membres du comité organisateur. «Je suis persuadée que l'équipe actuelle, à qui je passe le flambeau, assurera la pérennité de l'événement», assure-t-elle.

Depuis le début de sa création, le Rendez-vous des peintres de Sainte-Flore aura accueilli environ 100 000 visiteurs. Une occasion d'apprécier la culture et de prendre le temps de s'arrêter pour admirer la création à l'œuvre.

# Une ambiance personnalisée grâce aux techniques de faux-fini

YVES THERRIEN  
Le Soleil

■ CHARLESBOURG—Lorsque vient le temps de rafraîchir le décor, les choix se portent souvent vers une nouvelle couche de peinture ou l'ajout de papier-peint. Parfois, les occupants de la maison laissent de côté la seconde option en raison des tracas de la pose.

Entre ces deux possibilités, Hélène Lafontaine, de Charlesbourg, propose les techniques de faux-fini parce qu'elles ont l'avantage de la peinture et du papier-peint pour créer une nouvelle ambiance sans en avoir tous les inconvénients.

« Utiliser différentes techniques de faux-fini en décoration permet de créer un décor personnalisé, souligne-t-elle en entrevue. C'est un peu comme un tableau puisqu'il s'agit dans bien des cas d'une ambiance unique qui correspondra aux goûts des gens, à l'effet qu'ils veulent retrouver dans leur résidence. Ce ne sera jamais la même chose que chez un voisin ou des amis. »

## IMITATION DE MARBRE

Changer l'allure d'un meuble, d'un mur, des boiseries, d'une porte, voire des planchers ou d'un tissu demande un peu de peinture, des idées et de la créativité. Limitation de marbre, de l'ardoise, du granit, l'ajout de motifs floraux, des effets de glacis ou le pochoir, font partie des possibilités qui permettent de créer des effets différents.

**Les motifs créent un lien entre les meubles et le mur**

« L'utilisation judicieuse de couleurs et de motifs aide à créer un lien entre le mobilier et un mur, précise Mme Lafontaine. On peut aussi faire un rappel du décor avec quelques touches fines sur les boiseries ou les cadres des fenêtres. Même une moulure peinte en faux-fini pourra compléter un décor et se marier dans l'environnement. »

## LE PAPIER-PEINT

Parmi les avantages du faux-fini, elle note la pose est plus facile que celle du papier-peint puisqu'il n'y aura aucun joint de raccord, aucune perte ni ajustement complexe des motifs. De plus, les couleurs s'agenceront parfaitement au décor. Il n'est donc pas nécessaire de s'accommoder. Il s'agira de créer motifs et teintes sur mesure.

Plus encore, lorsque les gens veulent changer d'ambiance, il suffit de repeindre. Il n'est pas nécessaire d'arracher le papier et mettre des heures à nettoyer le mur pour enlever les grumeaux et les restes de colle.

## RETOUCHES FACILES

Les retouches seront plus faciles à faire, car si une partie est endommagée, il suffira de reprendre la portion touchée au lieu de remettre une bande complète de papier-peint.

« Selon l'effet désiré, poursuit-elle, les techniques employées donneront plus de volume à certains éléments, seront plus discrets dans d'autres cas, orienteront les regards, accentueront les contrastes ou encore donneront une direction différente à l'éclairage.

L'ambiance devra correspondre aux gens qui habitent la maison, exprimer leur goût, leur état d'âme. »

Puisqu'il s'agit de peinture, les bases au latex ou à l'huile peuvent être utilisées autant au pochoir, à l'éponge, avec une plume, au chiffon ou à l'éponge.

La réalisation d'un décor personnalisé coûtera environ 1,50 \$ le pied carré de superficie à traiter en tenant compte d'un minimum de 100 \$.

Lors de l'évaluation préalable, Mme Lafontaine tient compte de la complexité du projet et du temps de la réalisation pour établir un estimé. Pour ce qui est de la transformation de l'appareil d'un meuble, l'évaluation sera faite à forfait non en fonction de la superficie.

On peut joindre Mme Lafontaine au 625-8092.

**Il faut tenir compte de la complexité du projet**



Dans le salon, Mme Hélène Lafontaine a choisi des motifs floraux pour les agencer à un décor champêtre.

LE SOLEIL GILLES LAFOND

arc  
des Compagnons  
de Cartier

La campagne en ville...  
en plein coeur de la Pointe Sainte-Foy !

Une visite s'impose!

**CONDO - MODÈLE**  
au 3699, des Compagnons,  
650-2830

DÉVELOPPEMENT  
RÉSIDENTIEL  
de la RUE GAGNÉ

À Lac Saint-Charles

**À PARTIR DE 13 500\$**  
+ taxes

**SERVICES INCLUS :**  
Aqueduc, égouts,  
pavage et bordures

**RABAIS  
DE TAXES MUNICIPALES  
DISPONIBLES**

**CONSTRUCTEUR  
DE VOTRE CHOIX**

**IMPACT**  
COURTIER  
IMMOBILIER AGRÉÉ

**529-2261**

**FRANK MURPHY  
PAUL RODRIGUE**

*Vous êtes différent...*

Alors venez découvrir l'exclusivité et la qualité de nos constructions, au coeur de beaux ensembles !

**UNIQUE !**  
Tous les motifs sont en série. Aménagement idéal pour votre logement (2, 3 ou 4 chambres). Grande terrasse semi-privée.

*...et aimez le confort ?*

Vous découvrirez aussi la chaleur et le confort d'un véritable foyer !

**Les Jardins Mérici!**

pour le prix...  
et la tranquillité d'esprit!

Pensez d'investir sans passion dans un REER, des placements boursiers ou des obligations d'épargne? Investissez dans du solide, du tangible, un confort minimum aux Jardins Mérici.

**À partir de 33 000 \$\***



## CULTUREL

### L'église Notre-Dame-de-la-Présentation ouvrira ses portes aux visiteurs La restauration des œuvres d'Osias Leduc est terminée



Courtoisie Hélène Lafontaine ▼

Le travail de coloration a été fait après le travail des plâtriers

🕒 07h00

5 février 2022



🕒 Temps de lecture : 3 minutes

Par Yves Therrien, Journaliste

**L'artiste Hélène Lafontaine, de Shawinigan, vient de terminer trois semaines de travaux de restauration de certaines parties des œuvres d'Osias Leduc sur des murs en plâtre, dans l'église Notre-Dame-de-la-Présentation de Shawinigan. Il s'agissait d'un quatrième chantier depuis le milieu des années 2000.**

Les peintures et les fresques d'Osias Leduc, personnage reconnu comme l'un des plus grands peintres de l'art religieux, ont été réalisées à la fin de sa vie entre 1942 et 1955. Au fil des ans, et de certains travaux de structure, le temps a fait son œuvre. De l'humidité excessive, de la condensation et des infiltrations d'eau ont abîmé le plâtre des murs qui décollait à certains endroits.

Il fallait restaurer ces œuvres uniques, puisque l'église est inscrite au patrimoine religieux du Québec en plus d'être reconnue comme lieu historique du Canada.

Dès le premier chantier, avant de pouvoir donner un coup de pinceau, Mme Lafontaine a fait des croquis des motifs et un relevé des empreintes des sections à restaurer avant que les ouvriers, plâtrier et autres corps de métiers terminent les réparations.

#### Croquis et canevas

Les croquis, c'est essentiel, mais encore plus importante est la charte des couleurs. « Il fallait tenir compte de plusieurs facteurs, souligne Mme Lafontaine. La peinture de base de l'église est ocre beige. Les œuvres d'Osias Leduc ont été peintes par-dessus. Certaines sections étaient plus usées que d'autres selon leur exposition à la

*lumière ou plus salies comme dans le hall d'entrée. Je devais donc arrimer les couleurs et tenir compte du vieillissement. »*

L'autre problème de taille concernait la peinture. À l'époque de la création des œuvres, l'artiste Leduc utilisait des peintures mates à base d'huile. Ce type de peinture n'existe pratiquement plus sur le marché où l'on trouve des produits à base d'eau ou d'alkyde. « *Je devais trouver un médium qui pourrait adhérer à la peinture existante, continue Mme Lafontaine. Et fabriquer des mélanges de couleurs mates alliant la couleur de fond et les œuvres qui la couvraient de manière à créer un effet vieilli. »*

## La subtilité des couleurs

Comme il s'agit de sa quatrième intervention dans l'église Notre-Dame-de-la-Présentation, Hélène Lafontaine, elle a conservé sa palette de couleurs au fil des interventions. Son expérience d'artiste fait en sorte qu'elle ne partait pas de zéro chaque fois. « *J'ai une bonne connaissance des subtilités des couleurs, précise-t-elle. J'ai fait des tests et des ajustements au fur et à mesure en modifiant mes recettes pour obtenir le résultat idéal. »*

Cependant, elle n'a pas touché aux fresques sur jute dans l'église. C'est un travail pour des restaurateurs très spécialisés d'autant plus que ces œuvres font partie du patrimoine religieux, il n'y a pas de risque à prendre, confie celle qui est muraliste et artiste peintre depuis de nombreuses années.

Pour ce projet, elle n'avait pas à travailler au plafond dans une nacelle ou un échafaudage en hauteur. Par contre, lors des restaurations antérieures, elle a dû travailler sur une nacelle brinquebalante. « *Heureusement que je n'ai pas le vertige, avoue-t-elle. J'ai déjà été gymnaste. Les hauteurs ne me font pas peur!* » ajoute celle qui toujours fait des projets artistiques, notamment lorsqu'elle était potière à l'atelier d'Albert Rousseau à Saint-Étienne-de-Lauzon après sa formation en arts appliquée entre 1979 et 1982.

## Des travaux

L'abbé Jacques Casaubon, coordonnateur des paroisses regroupées de Shawinigan, dont fait partie l'église Notre-Dame-de-la-Présentation, n'a que de bons mots envers le travail de l'artiste Hélène Lafontaine.

La restauration actuelle a dû être retardée quelque peu à cause des travaux de remplacement de la toiture et de correction de certains problèmes, dont l'infiltration d'eau. « *Il fallait trouver la cause et régler le problème* », explique-t-il.

Les travaux enfin terminés vont permettre la réouverture des lieux et les visites guidées reprendront avec l'équipe de Culture Shawinigan puisque les règles sanitaires contre la COVID-19 ont été assouplies. L'église est située au 825, avenue Ozias-Leduc, Shawinigan-Sud.

Sans révéler les budgets alloués aux récents travaux, l'abbé Casaubon précise que le comité de protection des œuvres d'Osias Leduc, le Conseil du patrimoine religieux du Québec, et la fabrique des paroisses regroupées Notre-Dame-de-la-Joie ont assumé leur part des coûts des travaux.

Pour en savoir plus sur l'artiste, consultez son site web : [Hélène Lafontaine](#)

Quant au peintre Osias Leduc et ses œuvres, il y a beaucoup d'informations sur Wikipédia et d'autres sites culturels.



[Nous joindre](#)

[À propos](#)

[Carrières](#)

[Publicités](#)

Suivez-nous    

Nous reconnaissons la participation  
du gouvernement du Canada.



TOUS DROIT RÉSERVÉS © 2022 NÉOMEDIA.COM



# En route vers la réouverture

## Travaux à l'église Saint-Paul de Grand-Mère



**PATRICK VAILLANCOURT**  
pvaillancourt@lhebdo.dustmaurice.com

**ÉGLISE.** À pareille date l'an dernier au 20 décembre, un important dégât d'eau à l'église Saint-Paul de Grand-Mère a causé bien des maux de tête aux gens de la paroisse. Pour un deuxième temps des Fêtes consécutif, ce sera au sous-sol de l'église que les gens célébreront la naissance du petit Jésus.

Voilà maintenant un mois que les travaux ont débuté afin de refaire une beauté à l'église Saint-Paul. Tout juste avant Noël l'année dernière, un tuyau s'est brisé et l'eau s'écoulait par l'entretoit et s'est infiltrée dans les murs et les colonnes de l'église. La splendide fresque peinte par Guido Nincheri a aussi été endommagée.

Une campagne de financement a été lancée en septembre dernier avec un objectif de 250 000 \$. Jusqu'à maintenant, c'est une somme de 40 000 \$ qui a été amassée. Les travaux sont évalués à 600 000 \$, et les assureurs ont remboursé un montant de 342 000 \$.

Le nouveau curé de la paroisse, Moïse Mayindou espère que l'église pourra rouvrir en février prochain. « Les travaux sont avancés, mais ce serait impossible de faire les célébrations pour Noël dans l'église. Il y a des travaux qu'on voulait faire qui ne se feront pas, alors

nous allons gagner temps et argent. J'espère qu'on pourra procéder à la réouverture de l'église en février. »

Le curé indique aussi que d'autres activités sont prévues dans le cadre de la campagne de financement.

Moïse Mayindou avoue qu'il peut être difficile pour les chrétiens qui ont eu l'habitude de célébrer dans la grande église de devoir le faire au sous-sol de l'église. « Heureusement, la foi n'est pas braquée sur la forme et sur ce que l'on voit, mais basée sur le Seigneur. »

### UNE FRESQUE GIGANTESQUE

À elle seule, la restauration de la fresque est évaluée à 74 000 \$, et c'est l'entreprise Peinture Robert Dupont qui a obtenu le contrat. Hélène Lafontaine est responsable de redonner une seconde vie à la fresque. « La toile était vraiment fripée, tellement que j'ai dû mettre du poids sur elle. Je travaille à restaurer la grande fresque depuis un mois et demi. On partait de loin. J'ai été engagée parce que j'avais déjà restauré d'autres églises comme Notre-Dame-de-la-Présentation pour les œuvres d'Ozias Leduc. Les projets que j'ai faits m'ont permis d'acquérir de l'expérience pour bonifier les œuvres. C'est un privilège de travailler sur une aussi belle fresque parce que ça fait partie de l'histoire. Il y a des gens qui ont travaillé tellement longtemps là-dessus et mon mandat est de maintenir ce qu'ils ont conçu », exprime M<sup>me</sup> Lafontaine.

**1** Hélène Lafontaine explique son travail de restauration de la fresque au curé Moïse Mayindou.

(Photo L'Hebdo du St-Maurice – Patrick Vaillancourt)



Idée cadeau, offrez local!

**abaka**  
VÊTEMENTS FAITS À SHAWINIGAN

**20% DE RABAIS**  
SUR LES ITEMS ABAKA DU 18 AU 24 DÉCEMBRE  
(Valable en boutique seulement)

413, Avenue Mercier / (819) 536-7936

> 104325

Hélène Lafontaine

# GARDIENNE DES OEUVRES D'OZIAS LEDUC

PAGE 3



Station  
de traitem  
de l'eau de  
Lac-à-la-P

2201

re

## ACTUALITÉS

# Hélène Lafontaine: gardienne des œuvres d'Ozias Leduc

**BERNARD LEPAGE**  
 bepage@lehedodustmaurice.com

**ARTS.** Joyau du patrimoine religieux et artistique québécois, les œuvres d'Ozias Leduc de l'église Notre-Dame-de-la-Présentation ont fait

l'objet en janvier de travaux de restauration et c'est à une artiste shawiniganaise que le mandat a été confié.

Hélène Lafontaine est bien connue des amateurs fréquentant les symposiums de peinture, mais peu sont au courant de ses talents pour la restauration

d'œuvres grands formats. En fait, lorsqu'elle a rangé ses échafauds au début du mois de février, c'est la quatrième fois depuis 2004 qu'elle intervenait sur les fresques du célèbre peintre de Mont-Saint-Hilaire.

« À l'époque, la directrice du Comité de protection des œuvres d'Ozias Leduc, France St-Amant, connaissait mon expérience comme muraliste, mes œuvres grands formats et ma capacité de travailler sans crainte en hauteur », raconte Hélène Lafontaine rencontrée dans son atelier à Shawinigan. C'est elle aussi qui avait restauré la fresque de l'église Saint-Paul à Grand-Mère lorsque celle-ci avait été détériorée suite à des dégâts d'eau en décembre 2016.

À l'église Notre-Dame-de-la-Présentation, son talent avait été sollicité antérieurement dans le jubé et dans le hall d'entrée, mais cette fois-ci, son intervention était requise sur les murs du chœur de l'église où de grandes croûtes de plâtre étaient en train de se détacher en raison de problème d'infiltration d'eau et d'humidité. « C'était moins endommagé cette fois-ci qu'en 2016 », souligne toutefois Hélène Lafontaine.

Restaurer des œuvres datant de près de 80 ans – Ozias Leduc et son assistante Gabrielle Messier ont travaillé sur ces fresques de 1942 à 1955 – n'est pas chose simple. Le réputé peintre travaillait notamment à l'origine avec des peintures mates à base

d'huile. La couche de fond appliquée sur le mur de plâtre était de couleur ocre, mais selon qu'elle ait été exposée ou non à la lumière ou de source de chaleur, elle présente aujourd'hui différentes nuances qu'Hélène Lafontaine doit recréer.

« Le type de peinture utilisé à cette époque ne se fait plus. J'ai trouvé une peinture à l'eau hybride qui adhère à la peinture à l'huile, qui présente un fini mat et dont le pigment est stable pour pouvoir durer des années », explique la Shawiniganaise qui avait eu la brillante idée en 2004 de conserver toutes les recettes de couleurs utilisées lors de sa première intervention sur les œuvres d'Ozias Leduc.

### UN TRAVAIL STIMULANT

Décédé quelques mois avant la fin de son œuvre en 1955, le peintre utilisait aussi beaucoup la technique du marouflage qui consiste à entremêler deux couleurs directement sur les murs. « Ça crée un effet vaporeux, un peu céleste. C'est sûr que ça demande d'être familier avec cette technique pour faire ce mandat. Il faut bien sûr regarder pour la couleur, mais la brillance aussi. C'est un fini très mat qu'on retrouve là-bas », souligne celle qui a acquis son savoir-faire en matière de restauration de façon autodidacte.

« C'est très stimulant d'intervenir à l'église Notre-Dame-de-la-Présentation.

C'était très avant-gardiste ce qu'Ozias Leduc a fait ici en peignant dans une église des draveurs, des ouvriers de l'aluminium. Ça nous ressemble. On dit de lui que c'était un peintre religieux, mais c'était avant tout un artiste », s'exprime-t-elle.

Notons que les interventions de l'artiste shawiniganaise se limitaient aux fresques peintes sur les murs de plâtre. Les œuvres d'Ozias Leduc sur les toiles de jute, classées biens culturels dès 1975 par le gouvernement du Québec, ne pourraient être retouchées que par des restaurateurs spécialisés.

Maintenant que ce mandat est terminé, Hélène Lafontaine se prépare en vue de la prochaine saison estivale où déjà une douzaine de symposiums sont à son programme. Pour en connaître plus sur l'artiste, consultez son site web [www.helenelafontaine.com](http://www.helenelafontaine.com)

Une fois les sections des murs fragilisées retirées, une couche de plâtre neuf était appliquée sur laquelle la restauratrice Hélène Lafontaine devait remettre en état les œuvres d'Ozias Leduc.

(Photo: courtoisie Hélène Lafontaine)



Hélène Lafontaine dans son atelier à sa résidence de la rue Bellevue, à Shawinigan. (Photo L'Hebdo - Bernard Lepage)

**VOUS AVEZ UNE  
 RÉCLAMATION  
 D'ASSURANCE !**

Saviez-vous que vous avez le droit de choisir votre carrossier ?

**Ne vous faites pas diriger,  
 VOUS AVEZ LE DROIT DE CHOISIR !**

**CARROSSERIE  
 CASCADE inc**

Fier d'être à votre service depuis 1993.

- Débosselage et peinture
- Pose de vitres
- Réparation de châssis
- Réclamation assurance
- Estimation gratuite
- Six (6) véhicules de courtoisie dont un camion à votre disposition.

**Nous avons l'équipement et la formation pour réparer les véhicules hybrides et électriques ainsi que les carrosseries d'aluminium tel que les camions F-150**

**Travail de qualité, à prix compétitifs!**

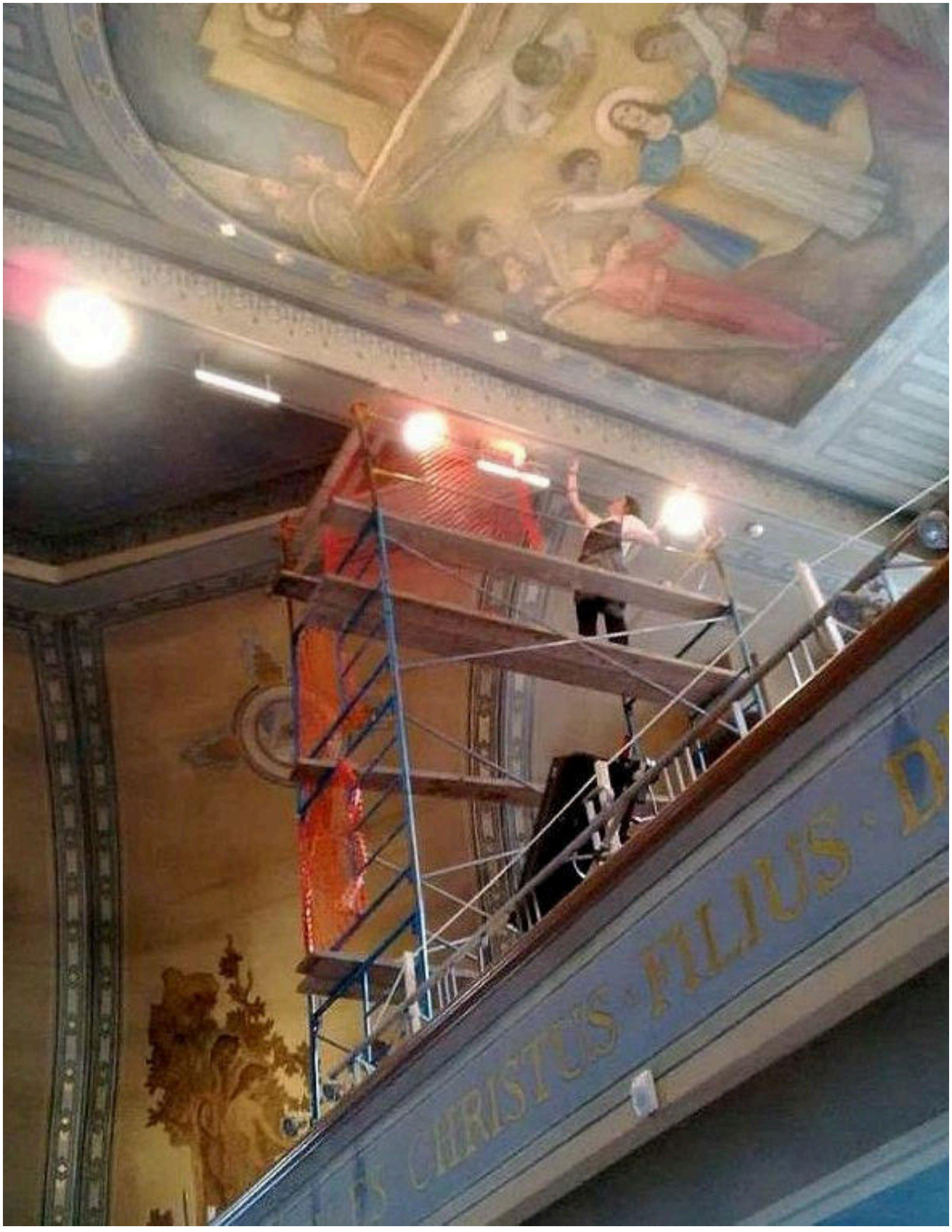


Yvan Trudel, propriétaire

10222, boul. des Hêtres, Shawinigan • [garage@carrosseriecascade.com](mailto:garage@carrosseriecascade.com) • 819 539-3993

L'HEBDO DU ST-MAUURICE - www.lehedodustmaurice.com - Le 23 février 2022 - 916055





# Le Palace se refait une beauté

*Le Restaurant Le Palace (614, 6e Ave. à Grand-Mère) fait peau neuve. Le propriétaire de cette institution dans la Ville du Rocher, M. Serge Cadieux et son épouse Carole ont décidé de moderniser la décoration.*

La salle à manger un peu sombre présente maintenant des teintes de rouge et de cantaloup. Ces nouvelles couleurs contribuent à ensoleiller l'intérieur du restaurant.

Ils ont fait appel à la peintre-décoratrice Hélène Lafontaine pour la conception et le choix des couleurs. «Le rouge donne de l'énergie. On n'a pas d'autre choix que d'être de bonne humeur quand on arrive au Palace maintenant», constate la conceptrice. Elle a travaillé en très proche collaboration avec le couple pour le type d'ambiance à créer.

De nouveaux tableaux attrayants habillent maintenant les murs dans un style parfois éclaté qui met le Palace à la pointe des tendances. On ne retrouve pas que des coloris: l'artiste a créé des reliefs et créé une thématique autour des horloges.

M. Cadieux et son épouse remercient tout particulièrement Émile (Ébénisterie Desaulniers), Steeve et Patrick (Ébénisterie Manitou) et Yannick (Reine du Tapis), de même que le personnel pour son travail assidu depuis les 18 années que le couple possède le restaurant.

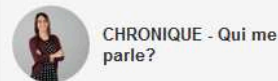
La direction du Palace

HS1432718



Le propriétaire Serge Cadieux, son épouse Carole et la peintre-décoratrice Hélène Lafontaine ont su faire du Palace un endroit encore plus chaleureux où il fait bon se rencontrer.





# Des idées et encore des idées au Matin créatif top chrono

Publié le 4 novembre 2016



Pierre Giguère, député de Saint-Maurice et président d'honneur du 2e Matin créatif top chrono, en compagnie de l'équipe Coup de coeur.

**INNOVATION. Le deuxième Matin créatif top chrono s'est déroulé le 22 octobre dernier et la quarantaine de participants ont eu l'occasion de s'initier en équipe au processus de création.**

En moins de deux heures, les participants devaient proposer une nouvelle entreprise répondant à l'une des problématiques soumise. C'est le projet « Lumine & Sens » qui a remporté le prix Coup de coeur du jury. L'équipe, qui avait choisi la thématique du développement numérique, a imaginé le projet de doter les lampadaires d'un système multifonctionnel permettant à Shawinigan de se positionner comme *leader* des villes intelligentes.

Tout au long de l'avant-midi, cinq thématiques étaient proposées aux participants et un coach était associé à chacune d'elle, soit Steven Roy Cullen de La Gazette de la Mauricie (environnement et développement durable), Annie Roy de la Coopérative de développement régional du Québec (économie sociale), Philippe Nadeau du DigiHub Shawinigan (développement numérique), Francis Desrochers de WayOutfitters (vente et commerce). Monsieur Pierre Giguère, député de Saint-Maurice, agissait à titre de président d'honneur et de coach en agroalimentaire.

Les participants étaient également invités à ajouter leur touche à une oeuvre collective, créée avec la collaboration de l'artiste peintre Hélène Lafontaine. La toile sera exposée en permanence à l'entrée du Centre d'entrepreneuriat Alphonse-Desjardins Shawinigan.

L'activité a été rendue possible grâce à l'étroite collaboration de nombreux partenaires réunis au sein de la Communauté entrepreneuriale de Shawinigan : l'Université du Québec à Trois-Rivières, la SADC Centre-de-la-Mauricie, la Chambre de commerce et d'industrie de Shawinigan, le Carrefour Jeunesse-emploi de Shawinigan, le Centre d'entrepreneuriat Alphonse-Desjardins Shawinigan, le DigiHub Shawinigan, la Commission scolaire de l'Énergie et la Ville de Shawinigan. L'organisation a aussi pu compter sur le soutien financier de monsieur Pierre Giguère, député de Saint-Maurice.

Le Matin créatif top chrono se voulait un prélude à la tenue du 2e Startup Weekend, qui aura lieu les 18, 19 et 20 novembre prochains. Les inscriptions pour cette activité fort attendue s'amorceront d'ailleurs dans les prochains jours.

## Journal électronique

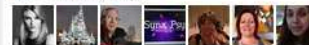


Consultez notre édition du jour

Consultez nos archives et cahiers spéciaux



61 amis aiment ça



**L'Hebdo du St-Maurice**  
50 minutes

\*\*\* CONCOURS \*\*\*

Avec qui iriez-vous voir le match de curling entre l'équipe Brad Gushue et l'équipe Jean-Michel Ménard? Répondez à la question en commentant la publication et courez la chance de gagner une des paires de billets pour la rencontre de ce samedi 25 février à 13h30 au Centre de curling du secteur Grand-Mère. Nous tirerons au hasard parmi les personnes qui auront commenté. Tirage...

## Tweets de @HebdoStMaurice



21 Fév

Hebdo du St-Maurice a retweeté



**Jonathan Cossette** @JCossette77  
Accident mortel: un père de famille recule sur sa fillette de 4 ans. Détails: [lhebdojournal.com/faits-divers/2...](http://lhebdojournal.com/faits-divers/2...)





LES JARDINS  
DU CAMPANILE

## LA PLUS BELLE PISCINE, C'EST NOUS QUI L'AVONS !

Hélène Lafontaine, une artiste peintre de la région de Shawinigan, a créé des fresques pour le plus grand bonheur des résidants. La généreuse fenestration et les oeuvres de Mme Lafontaine donnent l'impression d'être à l'extérieur. On peut y de voir des oiseaux sur les branches, un lac entouré de fleurs sauvages, un père et son fils pêchant à la mouche, sous un ciel plus vrai que nature.